

# Studieren mit Kind

## Ergebnisse der 18. Sozialerhebung des DSW durchgeführt von HIS\*

Elke Middendorff  
HIS Hochschul-Informationen-System GmbH



Vortrag vor dem Kuratorium des Deutschen Studentenwerks (DSW)

am 04. April 2008 in Berlin

\* gefördert vom BMBF

## 18. Sozialerhebung des DSW

- durchgeführt von  
HIS Hochschul-Informationssystem GmbH
- Daten vom Sommersemester 2006
- erstmals seit 1991 wieder Sonderthema „Studieren mit Kind“ (Sonderbericht)
  - Standardfragen zur sozialen und wirtschaftlichen Lage, zur Studiensituation
  - Sonderfragebogen zum Lebensarrangement, zur Betreuungssituation und speziellen Erfahrungen
- 16.590 Befragte, darunter 885 Studierende mit Kind (7 %)  
=> hochgerechnet auf 1,7 Mill. Studierende (dt. und Bildungsinländer/innen):  
123.000 Studierende mit Kind, darunter 67.000 Frauen und 56.000 Männer
- Analyse ist beschränkt auf Studierende mit Kind im Alter  $\leq 15$  Jahre

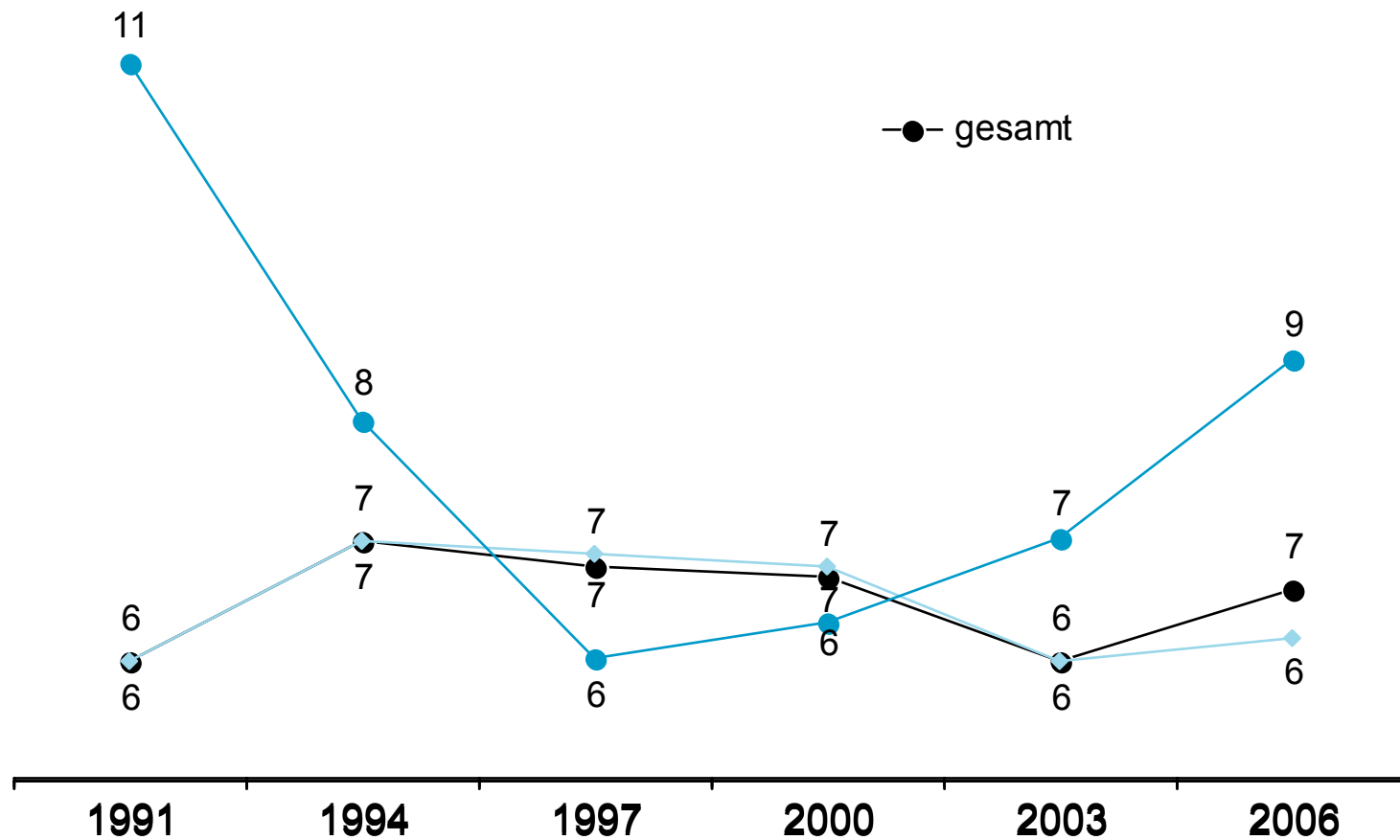


# Studieren mit Kind

1. Anteil Studierender mit Kind 2006 bzw. 1991 - 2006
2. Alter der Studierenden, Familienstand, Kinderzahl, Alter der Kinder
3. Studienbezogene Merkmale (Hochschule, Studium, Studienverlauf)
4. Zeitbudget (Studium, Erwerbstätigkeit)
5. Finanzielle Situation (Einnahmen)
6. Probleme und Unterstützungsbedarf
7. Vereinbarkeit von Studium und Kind

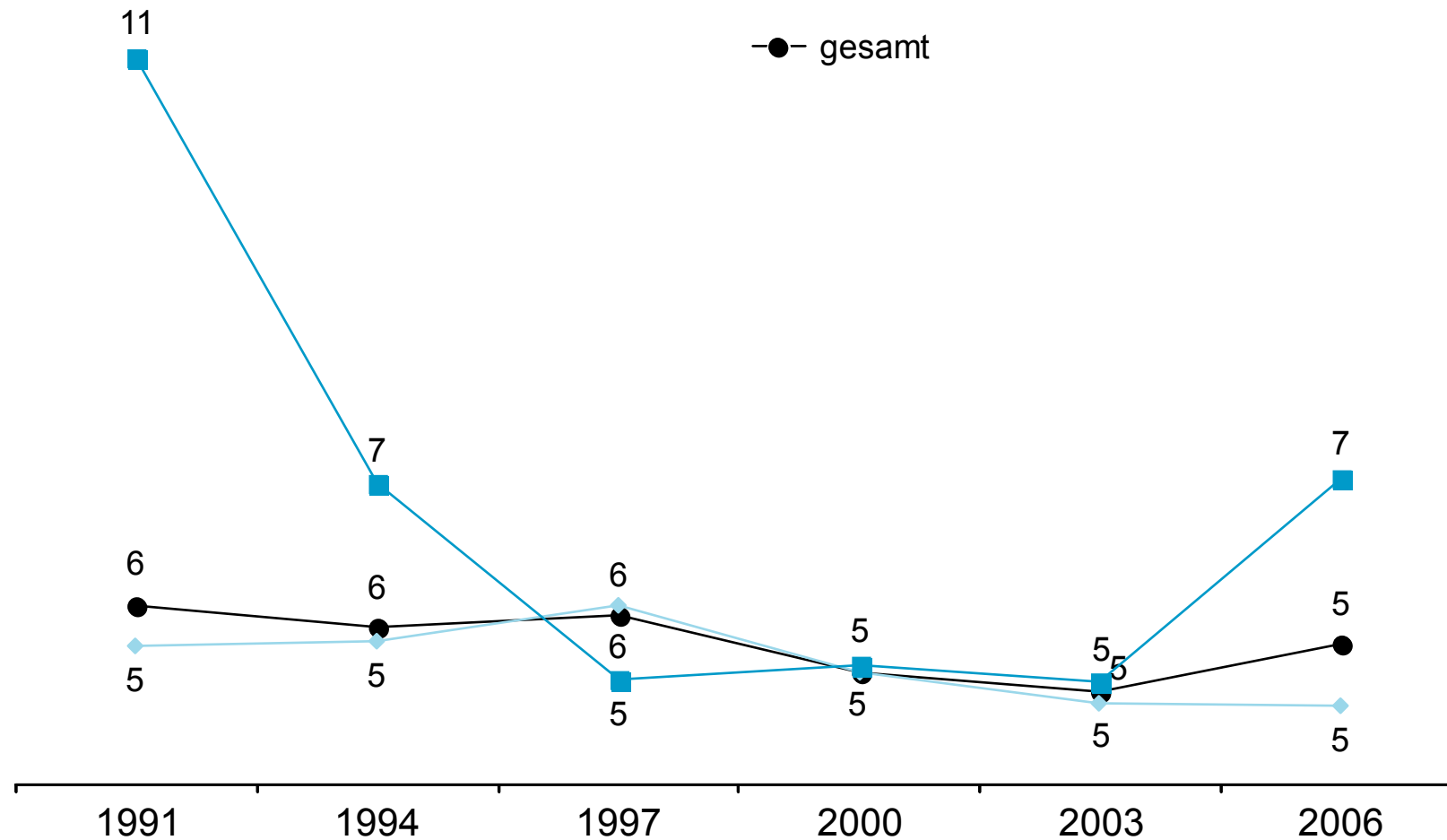


## Anteil Studierender mit Kind im Zeitverlauf 1991 – 2006 nach Region in %



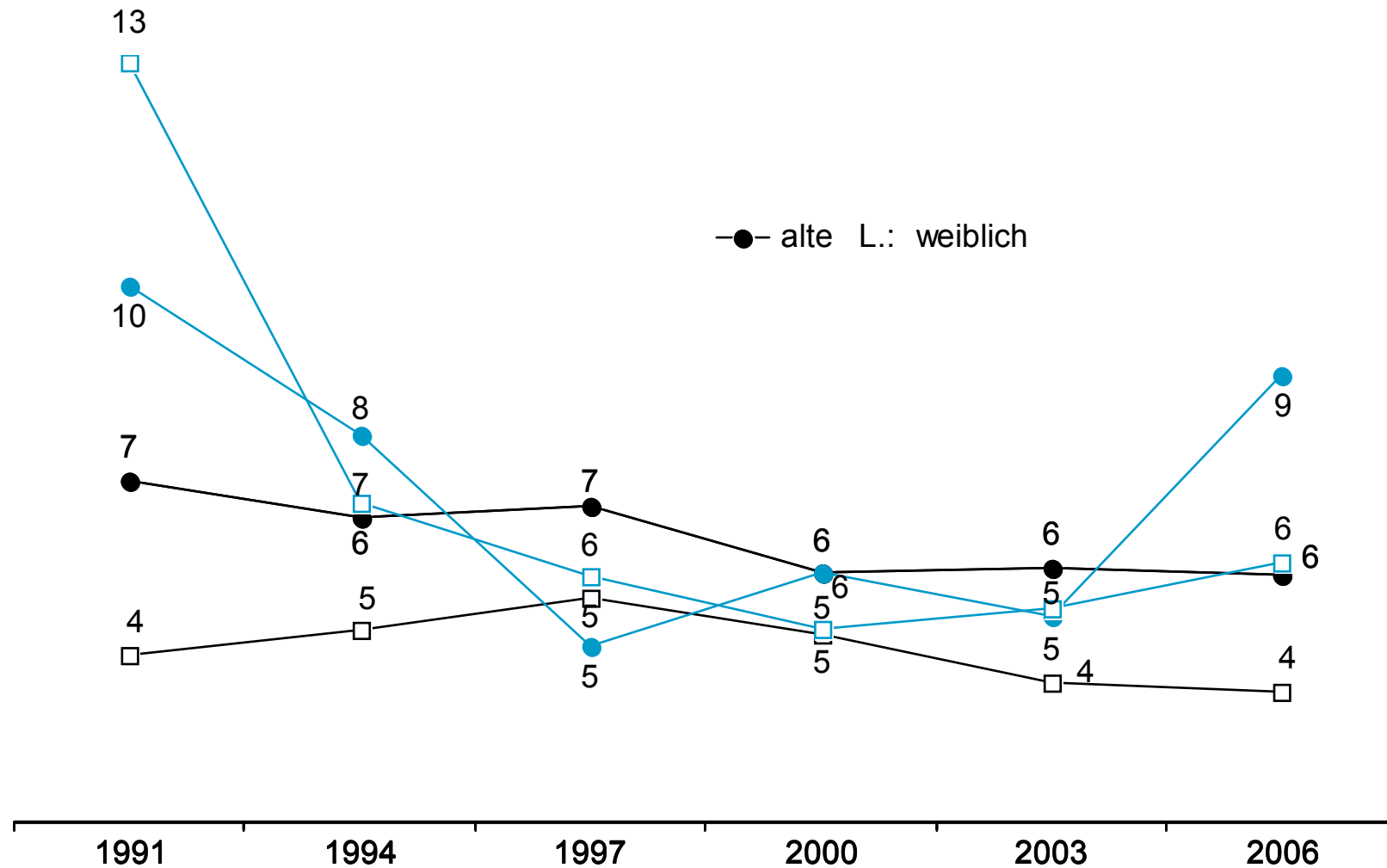
# Anteil Studierender mit Kind im Zeitverlauf 1991 – 2006 – Vergleich nach Region

Studierende im Erststudium, in %



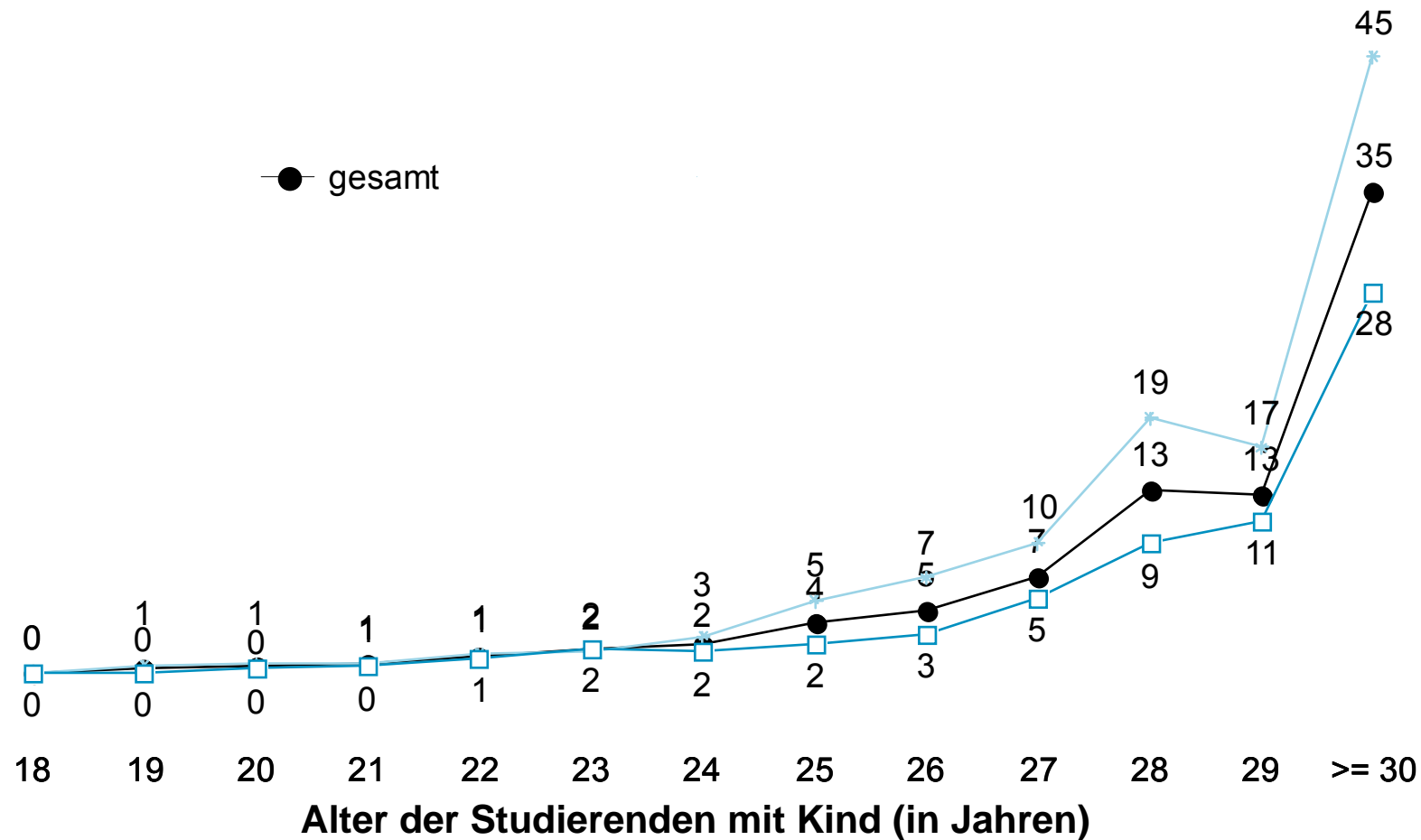
# Anteil Studierender mit Kind im Zeitverlauf 1991 – 2006 nach Region und Geschlecht

Studierende im Erststudium, in %



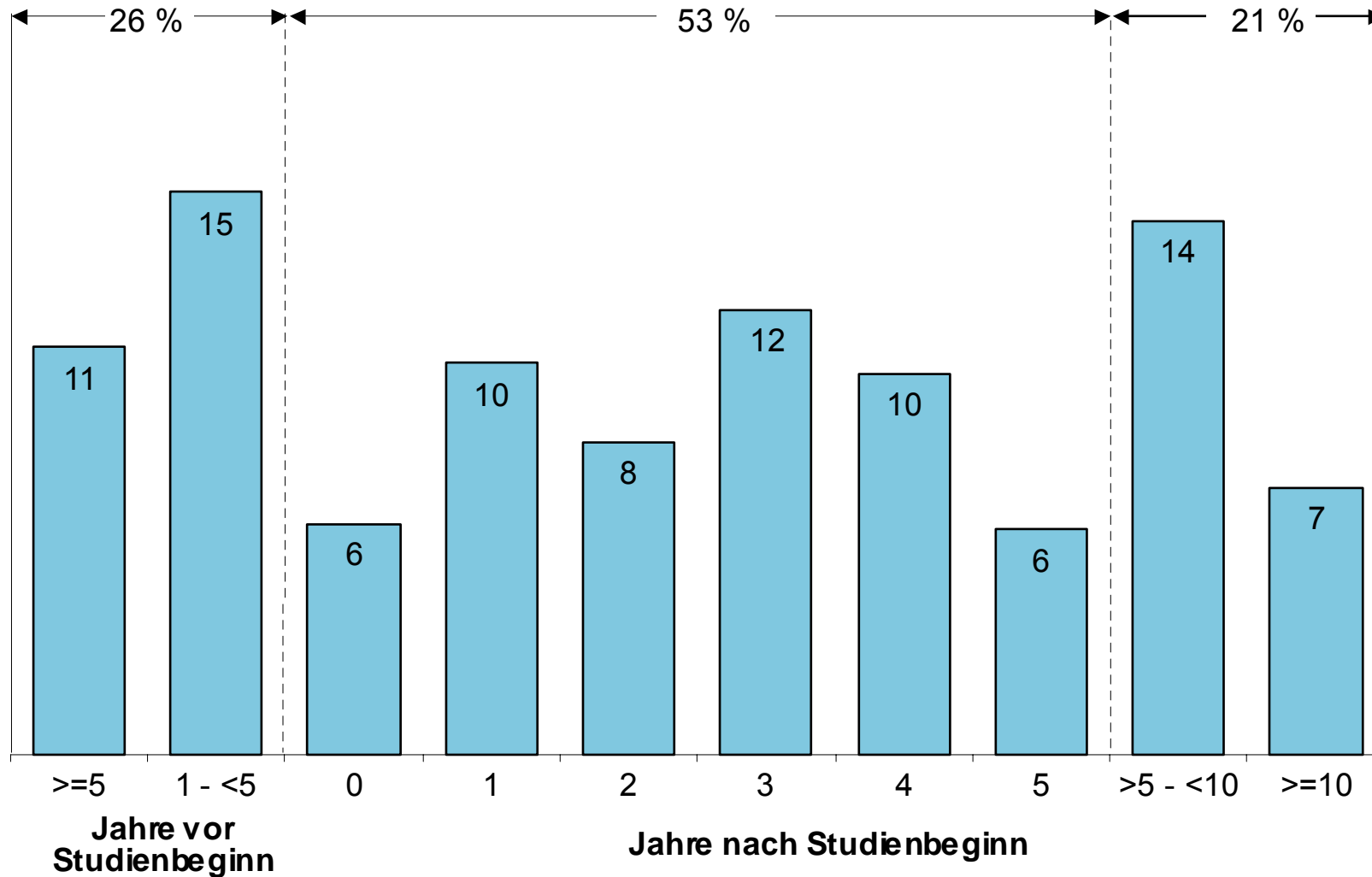
## Anteil Studierender mit Kind nach Alter der Studierenden

Studierende im Erststudium, in %



## Zeitraum der Geburt des (ersten) Kindes bezogen auf den Studienbeginn

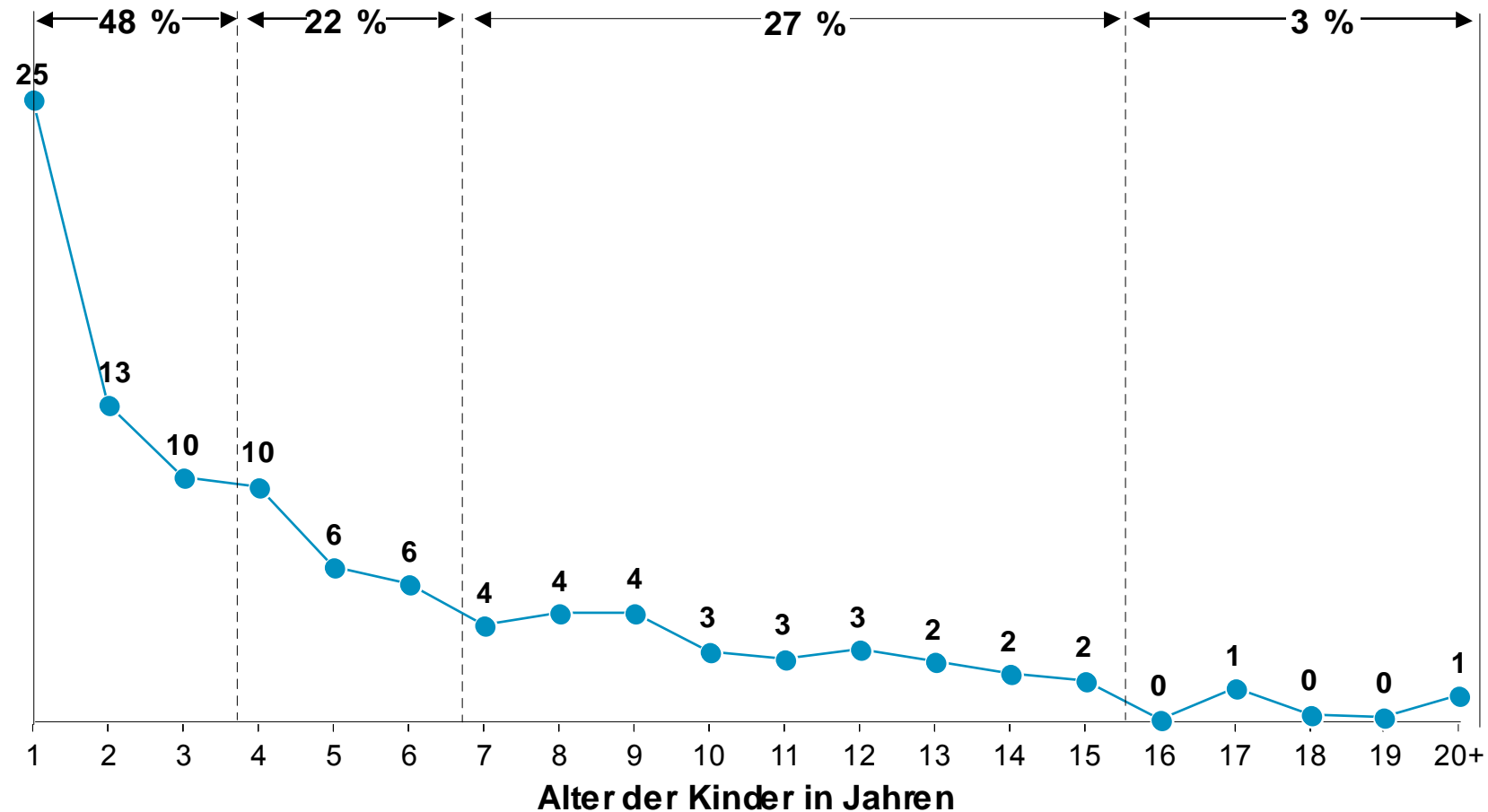
Studierende im Erststudium, in %





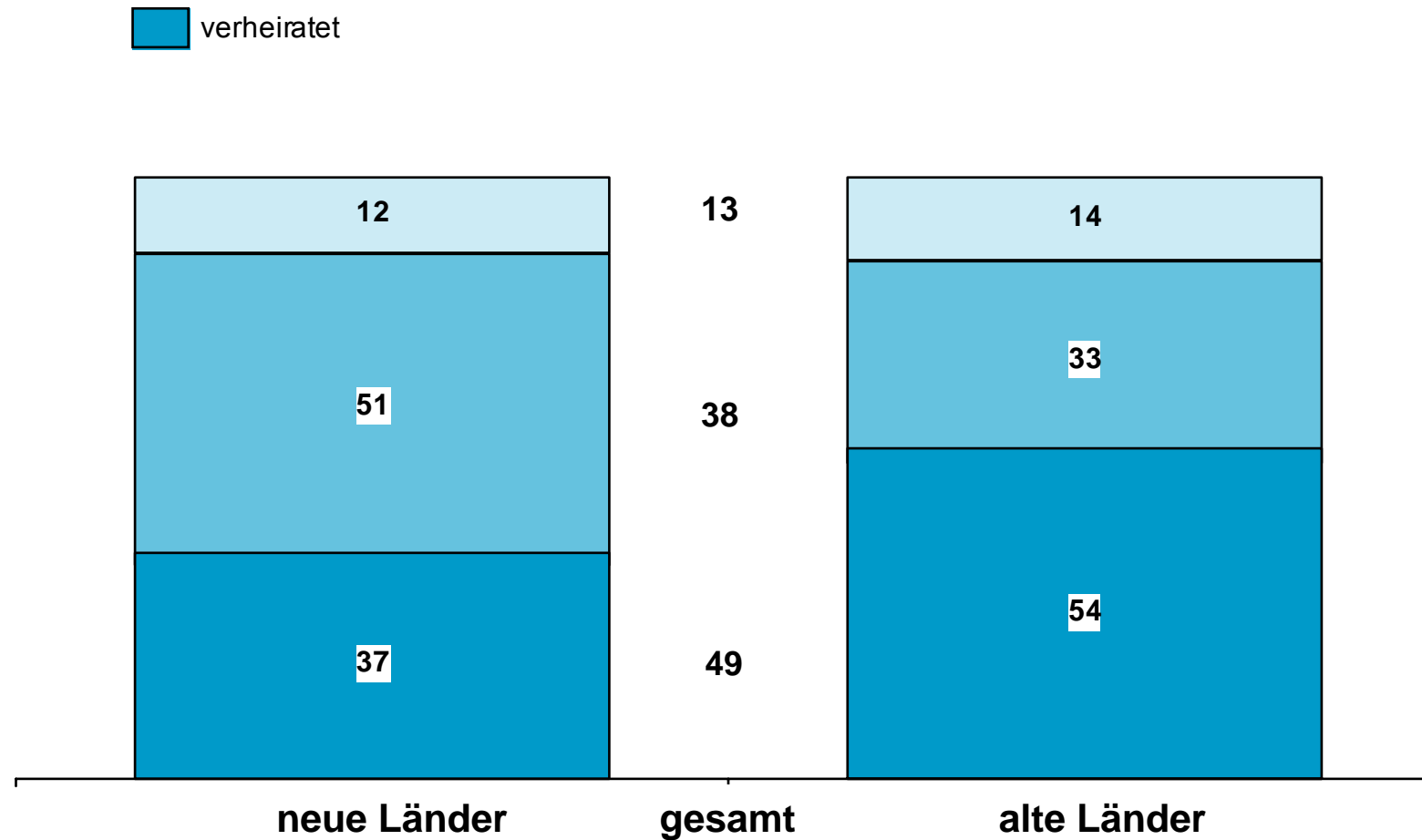
## Alter der Kinder Studierender (alle ersten bis dritten Kinder zusammen)

Studierende im Erststudium, in %



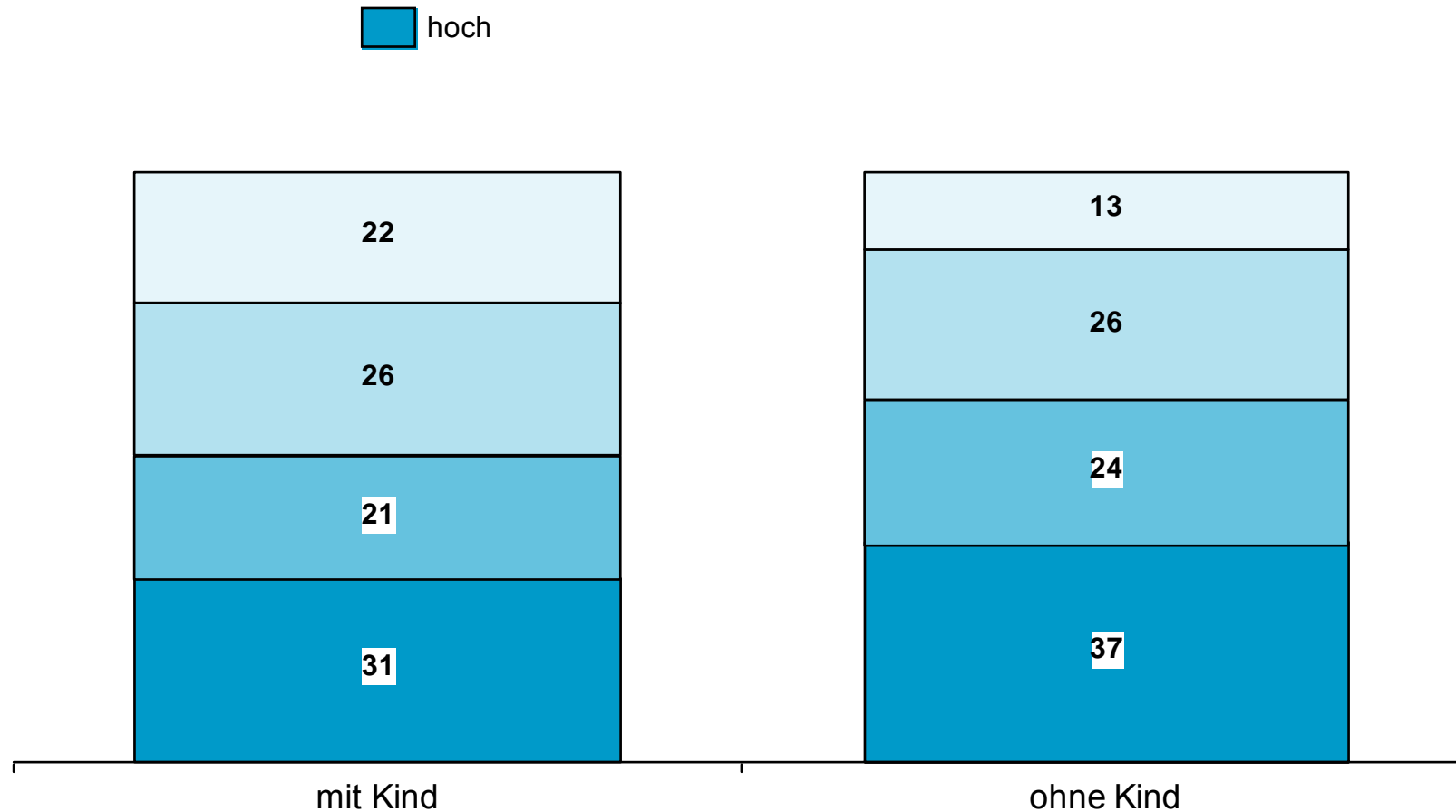
## Familienstand Studierender mit Kind nach Region

Studierende im Erststudium, in %



## Soziale Herkunftsgruppe – Studierende mit und ohne Kind im Vergleich

Studierende im Erststudium, in %



## Geschlecht und Hochschulart Studierender mit Kind nach Art des Studiums in %

Geschlecht und Hochschulart	gesamt	Art des Studiums	
		Erststudium	postgraduales Studium
gesamt	6	5	16
<b><u>Geschlecht</u></b>			
männlich	5	4	14
weiblich	6	5	19
<b><u>Hochschulart</u></b>			
Universität	5	4	16
Fachhochschule	6	6	20

## Studierende mit Kind nach Fächergruppen, in %

Fächergruppe <sup>1</sup>	Studierende mit Kind	
	gesamt	Erststudium
Mathematik, Naturwissenschaften	4	3
Ingenieurwissenschaften	4	4
Rechts-, Wirtschafts-, Sozialwissenschaften	6	5
Sprach-, Kulturwissenschaften	7	5
Medizin, Gesundheitswissenschaften	7	6
Kunst, Kunstwissenschaften	7	6

<sup>1</sup> nur Fächergruppen mit mehr als 30 Studierenden mit Kind in der Stichprobe

# Studienverlauf Studierende mit und ohne Kind – Männer und Frauen im Vergleich

Studierende im Erststudium, in %

Studienverlauf	ohne Kind	mit Kind		
		gesamt	männlich	weiblich
Studienunterbrechung	11	45	36	52
Studiengangwechsel	20	28	31	26
Hochschulwechsel	14	20	19	21
Auslandsaufenthalt	33	14	11	14

# Gründe für eine Studienunterbrechung seitens Studierender mit und ohne Kind

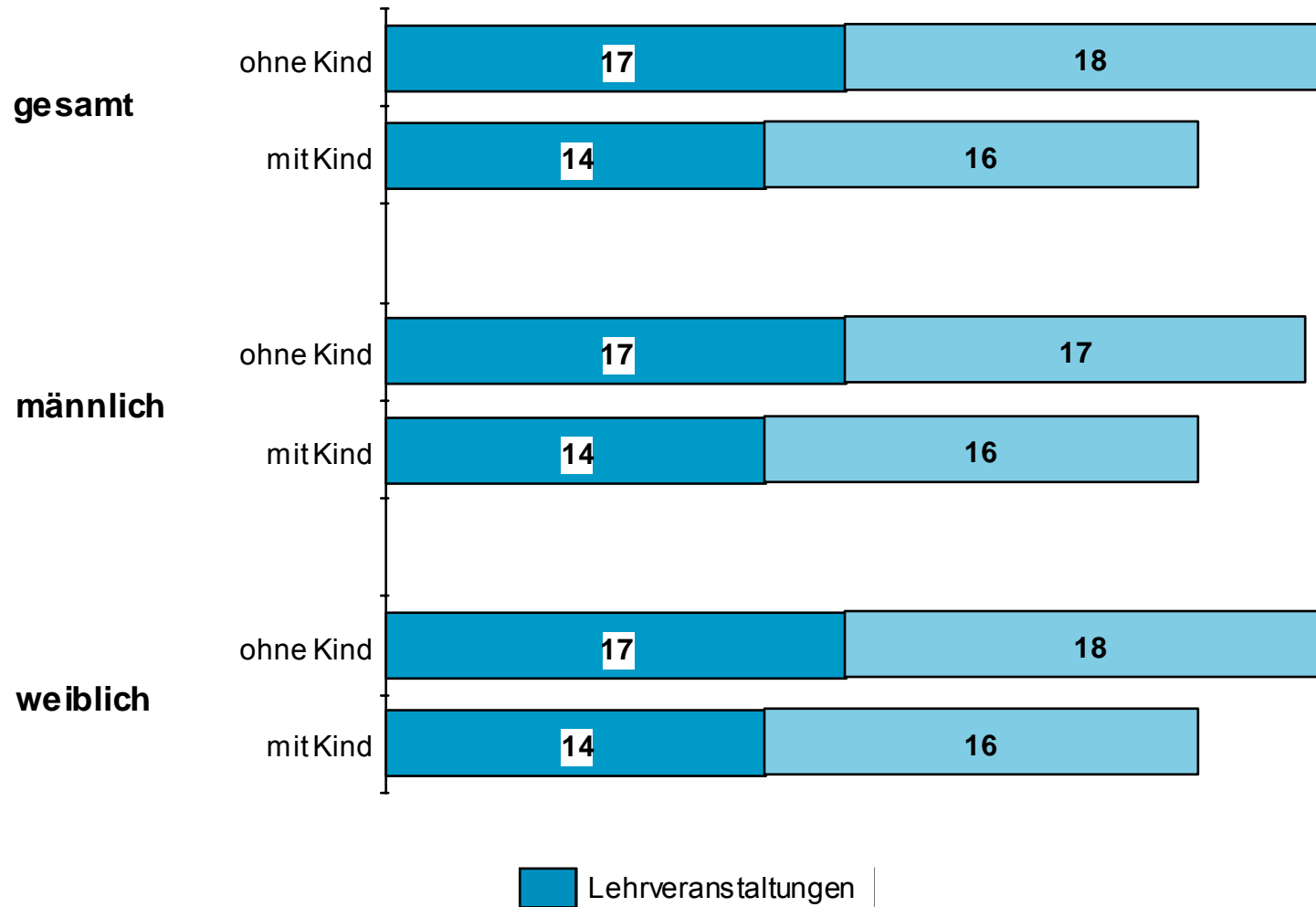
## Mehrfachnennungen möglich,

Studierende im Erststudium, in %

Gründe für die Studienunterbrechung	ohne Kind	mit Kind		
		gesamt	männlich	weiblich
Schwangerschaft/ Kindererziehung		78	55	89
familiäre Probleme	14	12	15	10
gesundheitliche Probleme	24	12	15	10
finanzielle Probleme	20	16	25	11
Erwerbstätigkeit	23	23	36	17
Zweifel am Sinn des Studiums	27	15	24	10
um andere Erfahrungen zu sammeln	25	9	11	9
<b>Dauer der Unterbrechung</b>				
in Semestern (arithm. Mittel)	3	5	5	5

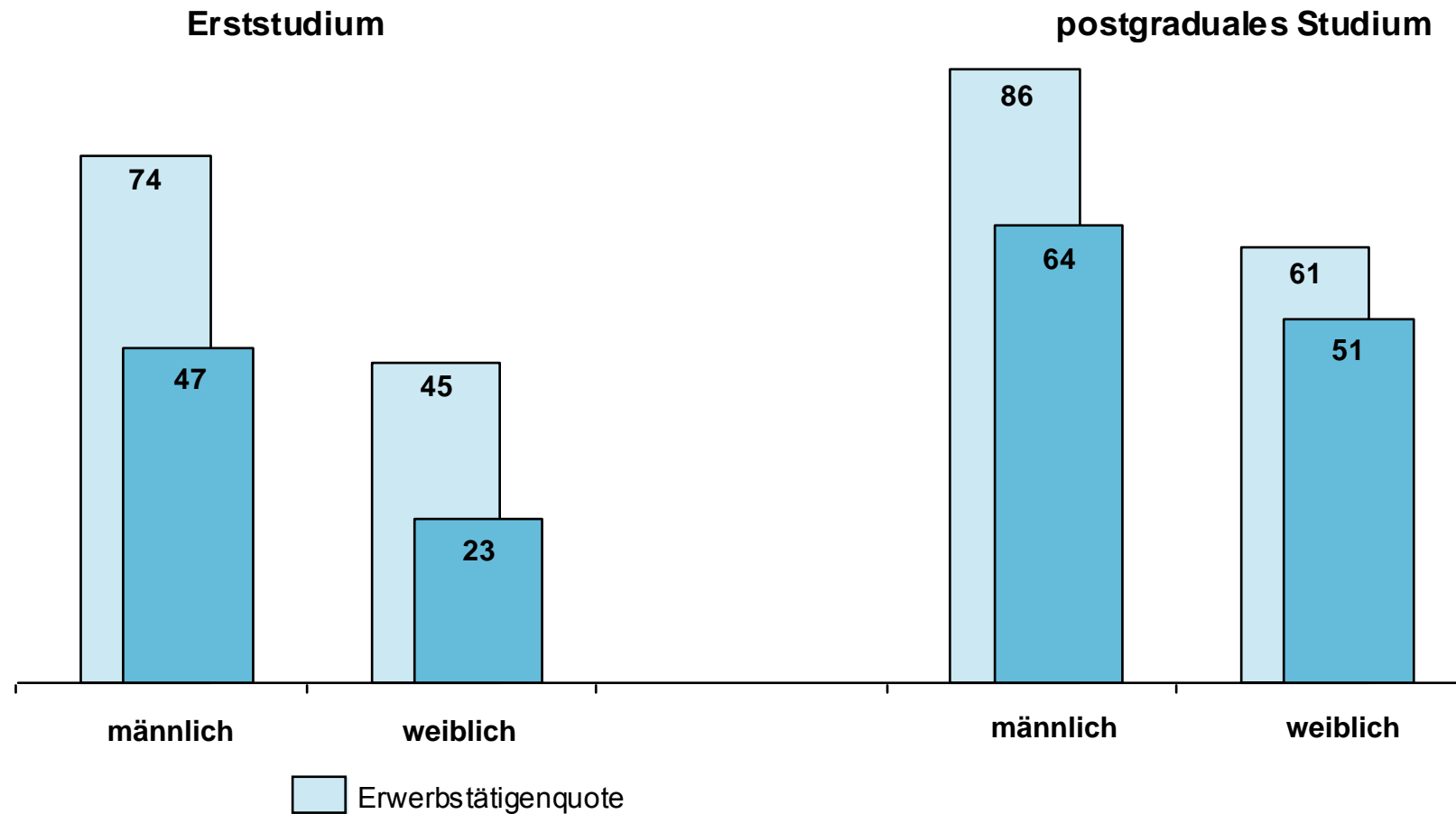
# Zeitaufwand für das Studium – Vgl. Studierender mit und ohne Kind

arithm. Mittelwerte in Std./Woche





## Erwerbstätigkeit Studierender mit Kind nach Art des Studiums und Geschlecht in %



# Erwerbstätigenquote Studierender mit Kind nach Familienstand

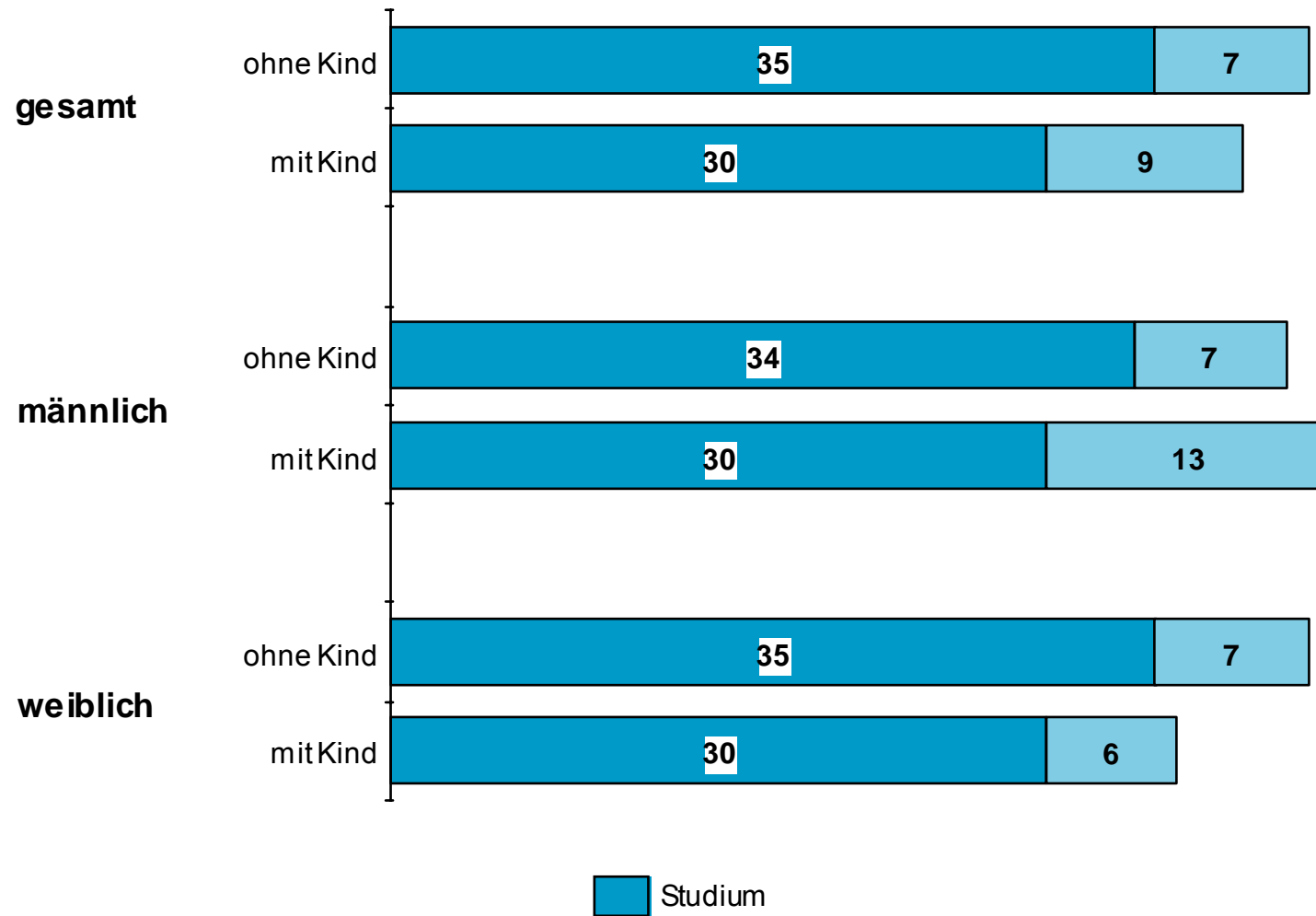
Studierende im Erststudium, in %

Familienstand/ Lebenssituation	Studierende mit Kind		
	gesamt	männlich	weiblich
verheiratet	55	72	41
feste Partnerschaft	60	74	47
ohne feste Partnerschaft	63	89	54
alleinerziehend	55	_ <sup>1</sup>	50

<sup>1</sup> Fallzahlen zu gering

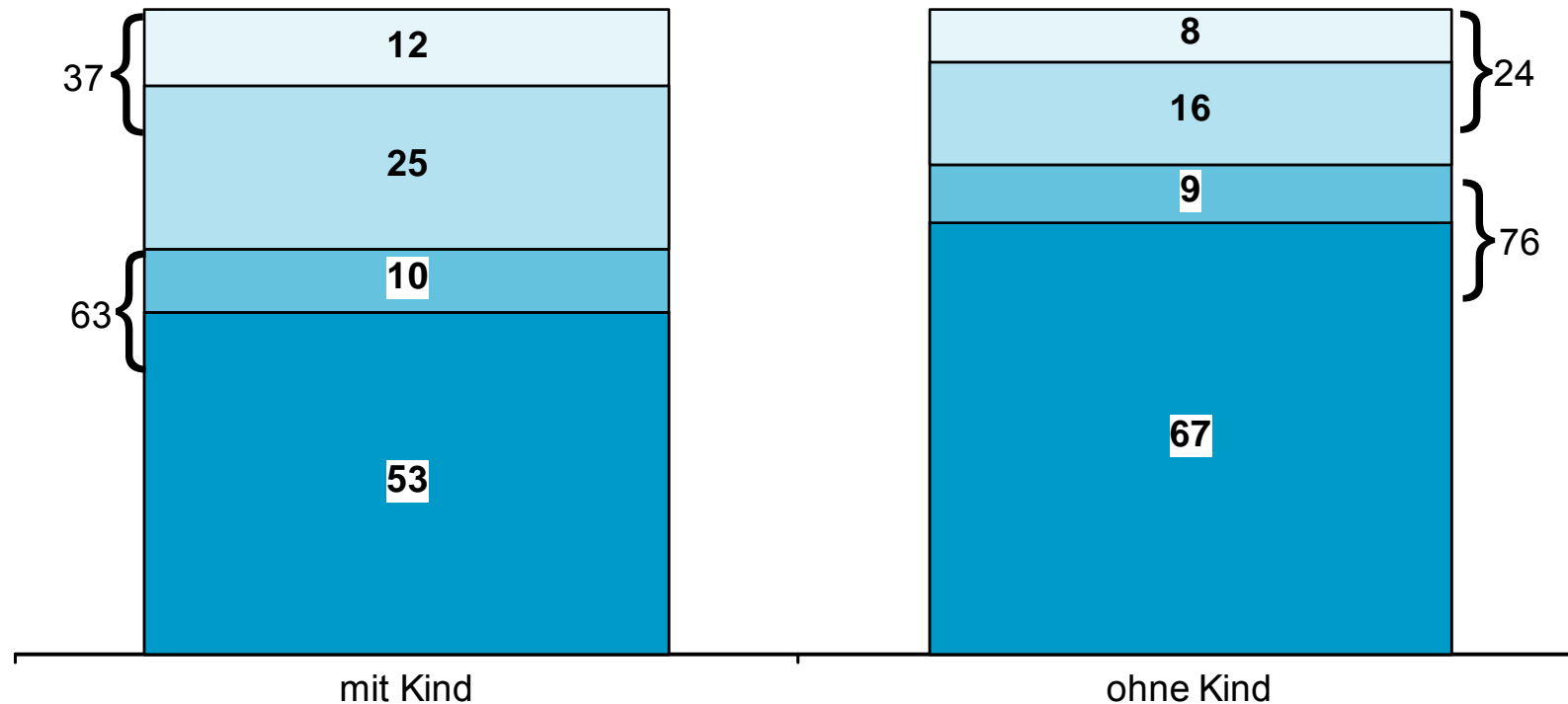
# Zeitaufwand für Studium und Erwerbstätigkeit – Vergleich Studierender mit und ohne Kind

arithm. Mittelwerte in Std./Woche, Studierende in Erststudium



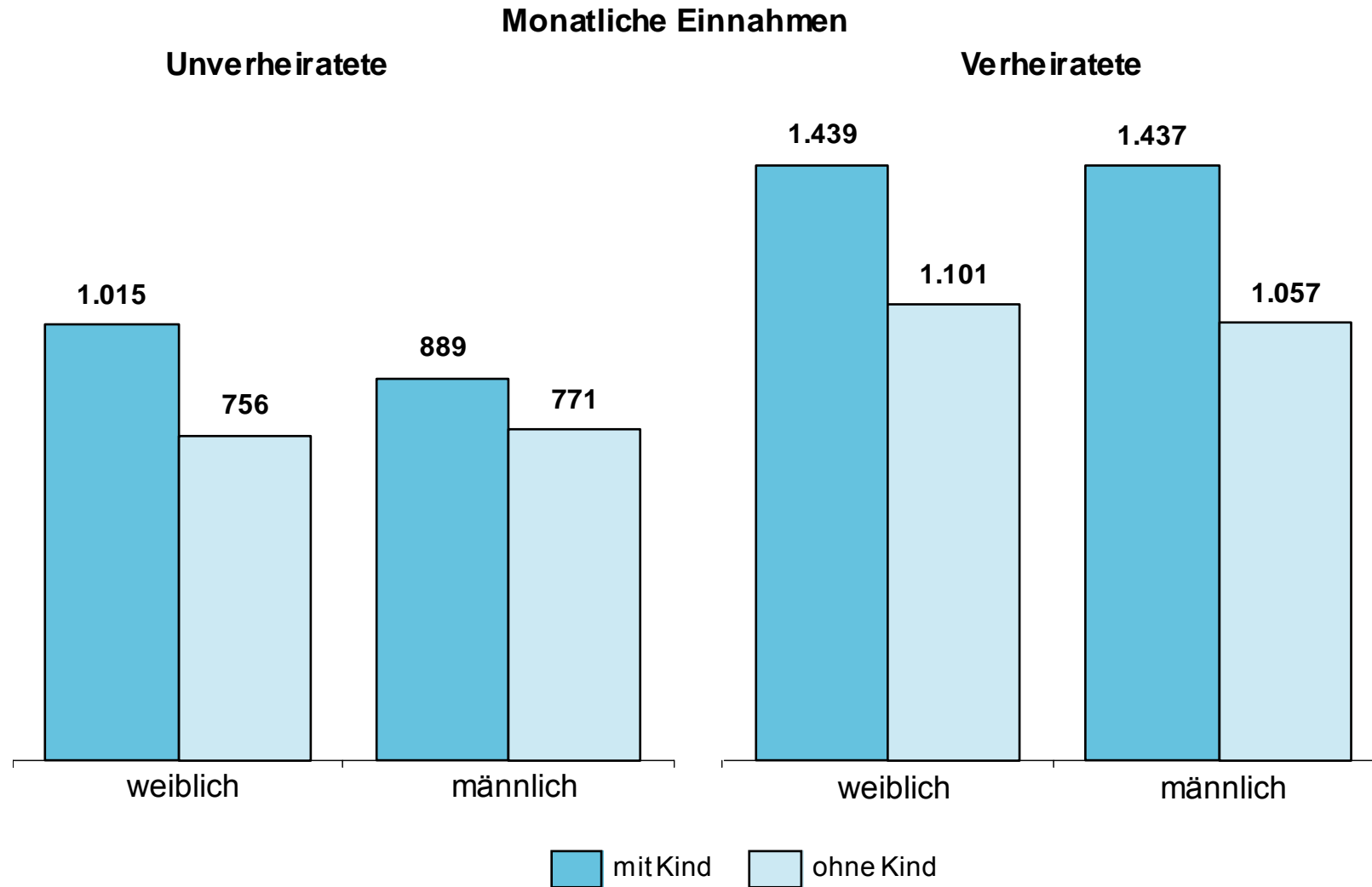
## Studien-Erwerbs-Typ – Vergleich Studierender mit und ohne Kind

Studierende im Erststudium, in %



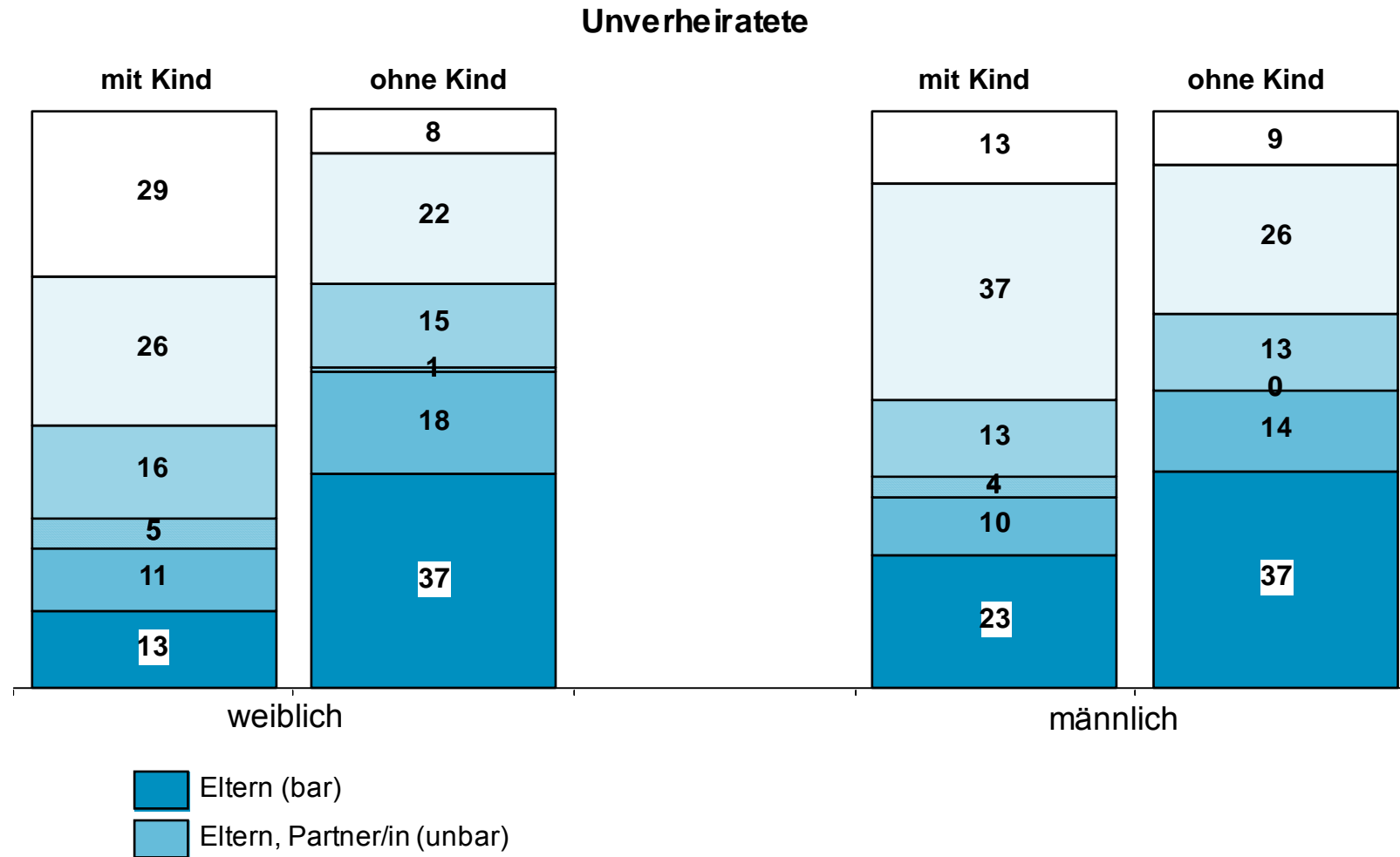
# Höhe der monatlichen Einnahmen – Vergleich Studierender mit und ohne Kind und nach Geschlecht

Studierende im Erststudium, die nicht bei den Eltern wohnen, arithm. Mittel der Einnahmen in €



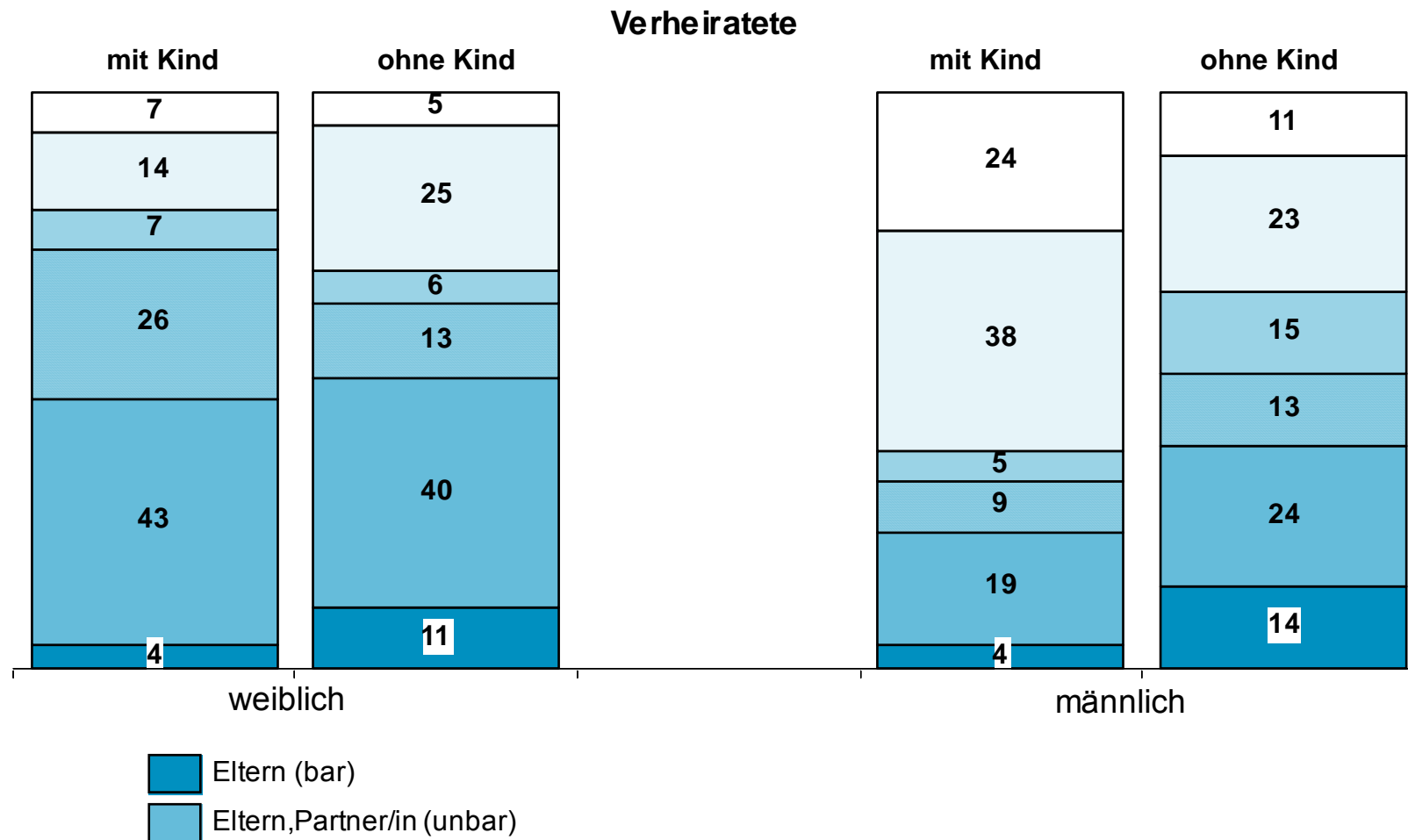
# Zusammensetzung der monatlichen Einnahmen – Vergleich unverheirateter Studierender mit und ohne Kind nach Geschlecht

Studierende im Erststudium, die nicht bei den Eltern wohnen, Quellenanteil in %



# Zusammensetzung der monatlichen Einnahmen – Vergleich verheirateter Studierender mit und ohne Kind nach Geschlecht

Studierende im Erststudium, die nicht bei den Eltern wohnen, Quellenanteil in %



## Sicherheit der Finanzierung des Lebensunterhaltes

Positionen „trifft (völlig) zu“ und „trifft (gar) nicht zu“ auf 5-stufiger Antwortskala von „trifft gar nicht zu“ bis „trifft völlig zu“ Studierende im Erststudium, in %

Einstellung zur finanziellen Sicherheit	gesamt		männlich		weiblich	
	ohne Kind	mit Kind	ohne Kind	mit Kind	ohne Kind	mit Kind

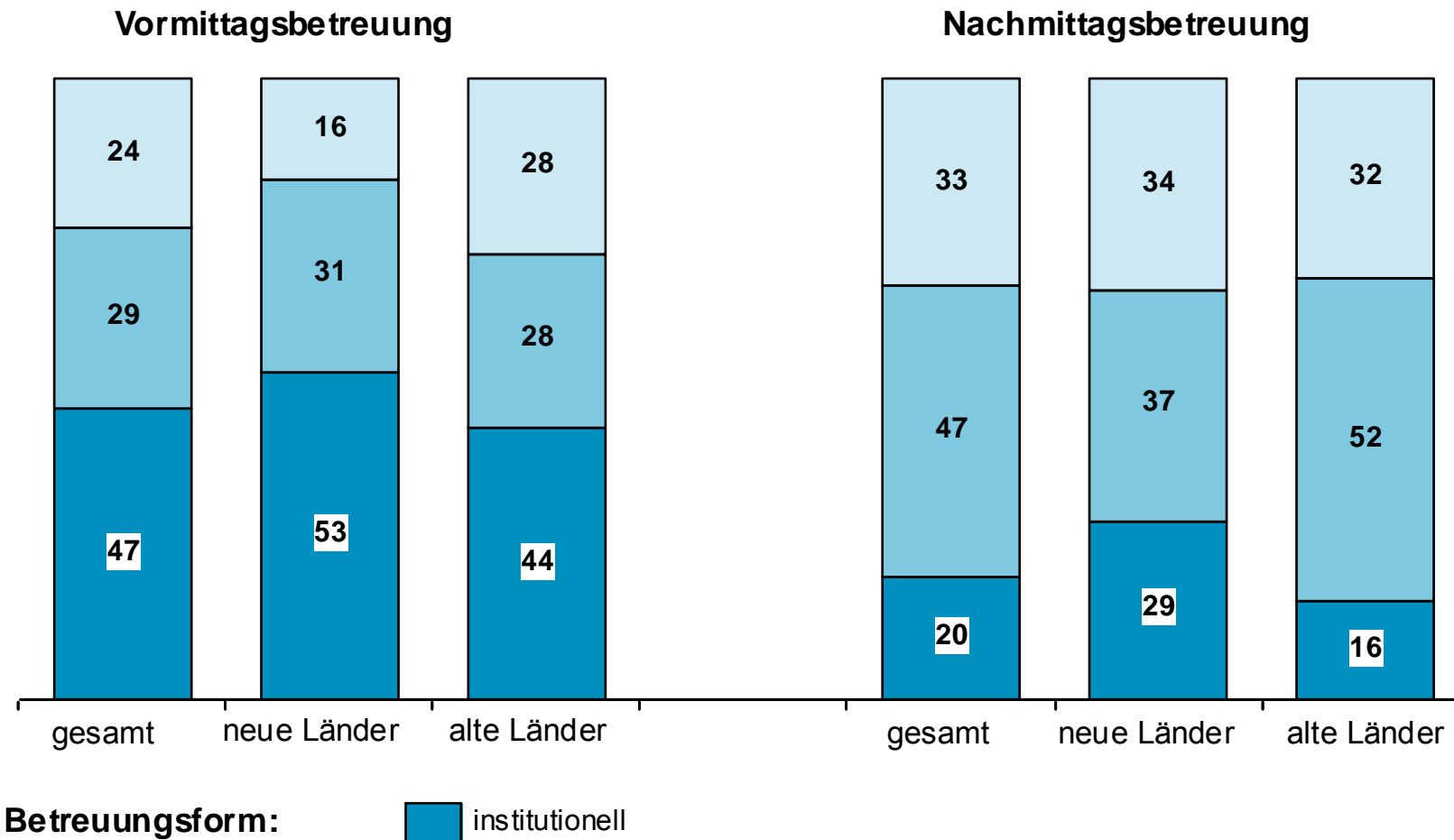
**die Finanzierung meines Lebensunterhaltes  
während des Studiums ist sichergestellt**

trifft (völlig) zu	61	44	62	45	59	43
trifft (gar) nicht zu	17	29	17	28	18	29



# Organisationsform der Kinderbetreuung nach Tagesabschnitt – Vergleich nach Region

Studierende mit Kind in %



## Probleme, Platz für Kinderbetreuung zu finden

5-stufige Antwortskala von „trifft gar nicht zu“ bis „trifft völlig zu“ Studierende mit Kind in %

Ich hatte Probleme, einen Platz in einer Kinderbetreuungseinrichtung zu finden.	trifft gar nicht zu	(trifft eher nicht zu)	(trifft zu)	trifft völlig zu
insgesamt	38	10	9	19
neue Länder <sup>1</sup>	43	16	8	14
alte Länder	35	8	10	21

<sup>1</sup> einschließlich Berlin

## Probleme Studierender mit Kind – Vgl. nach Geschlecht

Antwortpositionen „trifft zu“ und „trifft völlig“ zu auf 5-stufiger Antwortskala von „trifft gar nicht zu“ bis „trifft völlig zu“; Studierende mit Kind, in %

Problem	trifft (völlig) zu		
	gesamt	männlich	weiblich
wg. Zeitbedarf für Kind(er) wird sich Studienzeit verlängern	64	58	67
kann Seminare/Vorlesungen nicht besuchen, weil sie zu ungünstigen Zeiten angeboten werden	55	39	65
durch Kosten für Kind(er): Probleme mit der Finanzierung des Lebensunterhaltes	40	37	41
Betreuungsangebote der genutzten Einrichtung sind zeitlich zu inflexibel	34	29	38
Problem, einen Platz in einer Kinderbetreuungseinrichtung zu finden	33	29	35

## Sicht auf Vereinbarkeit von Studium mit Kind nach Region

Studierende im Erststudium, in %

Region	gesamt		männlich		weiblich	
	ja <sup>1</sup>	nein <sup>2</sup>	ja	nein	ja	nein
<b>gesamt</b>	<b>60</b>	<b>27</b>	<b>58</b>	<b>30</b>	<b>62</b>	<b>24</b>
neue Länder <sup>3</sup>	68	20	62	25	71	17
alte Länder	57	31	56	33	58	27

1 Studierende, die – nochmals vor die Entscheidung gestellt – sagten, sie würden „wiederm mit Kind studieren“ bzw. die „erst studieren (würden), wenn das Kind eine größere Selbständigkeit erreicht hat“

2 Studierende, die – nochmals vor die Entscheidung gestellt – sagten, sie würden „erst das Studium beenden und dann ein Kind bekommen“, sie würden „kein Kind bekommen“ bzw. „kein Studium aufnehmen“

3 einschließlich Berlin

Vielen Dank für Ihre  
Aufmerksamkeit!

Weitere Infos & Kontakt:

[www.sozialerhebung.de](http://www.sozialerhebung.de)

